

AFRIKAANSE PAARDENPEST, WAAR STAAN WE?

Afrikaanse paardenpest is een reële bedreiging voor de Nederlandse paardenhouderij. Om die reden wordt er achter de schermen hard gewerkt aan het verder vervolmaken van een draaiboek en aan kennisoverdracht over deze door knutten (*Culicoides* species) verspreide aandoening.



CULICOIDES OBSOLETUS IS MOGELIJK OOK IN STAAT AFRIKAANSE PAARDENPEST OVER TE BRENGEN

OVERDRACHT VAN DE ZIEKTE

Er zijn van het APP virus verschillende serotypen bekend die min of meer vergelijkbare symptomen kunnen veroorzaken. Als een paard door de beet van een besmette knut geïnfecteerd wordt, vindt de eerste vermenigvuldiging van het virus plaats in de lymfeknopen en vervolgens gaan de virusdeeltjes rond in bloedbaan (1e viraemische fase). Hierdoor worden de vaatwanden van allerlei organen aangetast, waardoor vocht gaat 'lekker' en oedemen en bloedingen ontstaan (rond de 3e dag na infectie; 2e viraemische periode,

doorgaans met koorts gepaard). Tijdens deze viraemie die gemiddeld 4 tot 8 dagen duurt (maximaal 21 dagen) is het paard besmettelijk voor nieuwe knutten en in geïnfecteerde knutten kan het virus zich weer vermeerderen. In zuidelijk Afrika zijn andere knuttensoorten dan bij ons, maar een bij ons veel voorkomende knuttensoort, *C. obsoletus*, kan APP waarschijnlijk ook overbrengen. De verspreiding kan alleen plaatsvinden via knutten en de ziekte is dus niet besmettelijk van dier naar dier, behalve via besmette naalden of bloedtransfusies.

KLINISCHE SYMPTOMEN

De tijd tussen gebeten worden door een geïnfecteerde knut en het vertonen van symptomen (= incubatietijd) varieert bij APP en is gewoonlijk vijf tot zeven dagen (variatie hangt samen met de virulentie van de virusstam, de hoeveelheid virus waarmee het dier is geïnfecteerd en de gevoeligheid van het betreffende paard). Afrikaanse paardenpest is vooral een probleem in paarden: in een naïeve populatie (dieren zijn nog nooit eerder in contact geweest met APP) kan de sterfte (mortaliteit) oplopen tot 95 procent.

APP kan zich in vier vormen uiten:

- longvorm of 'dunkopziekte',
- cardiale vorm of 'dikkopziekte',
- gemengde vorm,
- koortsvorm.

De longvorm van APP is de peracute vorm en deze vorm zullen we waarschijnlijk in Nederland het meeste zien, mocht de ziekte hier ooit uitbreken. De incubatietijd bedraagt slechts drie tot vier dagen. De lichaamstemperatuur stijgt snel (40-41 °C) met een zeer hoge ademfrequentie (> 50 ademhalingen/minuut). Paarden met deze vorm van APP staan vaak in een typische houding met de voorbenen wijd uiteen, hoofd en hals uitgestrekt en ver opengesperde neusgaten, geforceerde ademhaling en de paarden zweten heftig. Toch hebben deze patiënten vaak nog wel eetlust. In het terminale stadium hoesten de paarden en vertonen schuimige neusuitvloeiing als gevolg van uitgebreid longoedeem (overleving < 5%).

De hartvorm van APP heeft incubatieperiode 5-7 dagen. Hierna treedt vaak een iets minder hoge koorts (39-41 °C) gedurende 3 tot 4 dagen. Pas daarna treden de typische veranderingen aan het hoofd op: oedeem van het vet in de holte boven het oog en van de oogslimvlies. Vervolgens zwelt het hele hoofd op, met benauwdheid en

blauwverkleuring van de slijmvlies en soms onderhuids oedeem van de hals en/of kolieksymptomen. Meer dan 50% van de aangetaste paarden sterft binnen 4 tot 8 dagen na het optreden van de koorts. De gemengde vorm wordt doorgaans klinisch niet zo gezien, maar treedt meestal een van beide vormen het meeste op de voorgrond. Bij pathologie wordt deze vorm wel veelvuldig gediagnosticeerd. De koortsvorm is de meest milde vorm van APP en kan ook ongemerkt verlopen. De incubatieperiode is 5 tot 9 dagen en vervolgens zal de lichaamstemperatuur gedurende 4 tot 5 dagen stijgen tot 40 °C en vervolgens weer dalen. Soms vertoont een dier tijdelijk ook wat verlies van eetlust, een wat geforceerde ademhaling en een wat verhoogde hartfrequentie. De koortsvorm van APP wordt

eigenlijk alleen gezien in ezels, zebra's en immune paarden die geïnfecteerd worden met een ander serotype van APP.

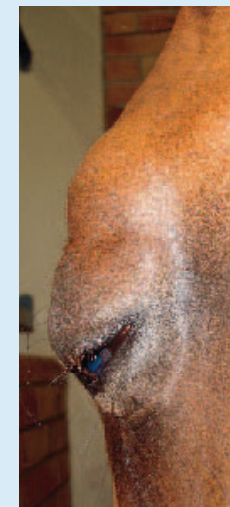
DIAGNOSE

De waarschijnlijkheidsdiagnose APP kan klinisch worden gesteld als een van de twee specifieke vormen optreedt. Wanneer er sprake is van een verdenking is dit aangifteplichtig. Gezien het in Nederland te verwachten verloop zal dan waarschijnlijk snel sprake zijn van de dood van de verdachte patiënt en kunnen postmortaal onderzoek en aanvullende diagnostiek de diagnose bevestigen. De diagnose zal in Nederland door het CVI in Lelystad worden gesteld.

CONCLUSIE

Gezien de ervaringen in zuidelijk Afrika met APP in naïeve (= niet

eerder besmette) paardenpopulaties is de ziekte voor Europa (en Amerika) zeer bedreigend. Zeker in Nederland, bij uitstek een land waar veel paardenhandel plaats vindt, waar veel doorvoer van paarden plaatsvindt én waar de paardendichtheid per km² zeer groot is, zijn de gevolgen van een eventuele uitbraak van APP nauwelijks te overzien. Daarbij is bestrijding niet vergelijkbaar met die van andere 'pesten', enerzijds omdat de infectie niet van dier naar dier gaat, maar via beten van (geïnfecteerde) knutten loopt en anderzijds omdat paarden en pony's voor veel mensen veel meer zijn dan 'dieren', het zijn gezinsleden. Afrikaanse Paardenpest is niet besmettelijk voor mensen, noch voor herkauwers of varkens.



DUIDELIJK OEDEEMVORMING BOVEN ROND HET OOG BIJ EEN PAARD MET AFRIKAANSE PAARDENPEST

Foto: prof. Montague Sauter - Faculty of Veterinary Science, Pretoria

AGENDA NASCHOLING



1-2 maart 2013:

6th European Equine Health and Nutrition Congress (6th EEHC)
Locatie: Ghent, Belgium
Webiste: <http://www.equine-congress.com>

15 maart 2013:

Workshop orthopedische echografie
Locatie: Equisound, Sint Laureins, B
webiste: <http://www.dierenartshoe-gaerts.be>

29 maart 2013:

Workshop orthopedische echografie
Locatie: Equisound, Sint Laureins, België
website: www.dierenartshoe-gaerts.be

06 maart 2013:

IPV: Practicum oogonderzoek paard.
Locatie: Merelbeke, België
Website: <http://www.ipv-dgk.ugent.be>

20-21 maart 2013:

MTS Praktische Peesechografie
Locatie: De Raaphorst, Wassenaar, NL
Webiste: www.proveto.nl

31 mei - 2 juni 2013:

12th EVECCS congress
Locatie: Kopenhagen, DK
website: www.EVECCS2013.org

07 maart 2013:

Acute wond van A tot Z
Locatie: DK Wollega, Oldeholtspade, NL

22-23 Maart 2013:

XX Tagung über Pferdekrankheiten - Equitana
Locatie: Essen - Duitsland
webiste: www.tierklinik-hochmoor.de/

9-10 April 2013:

MTS Neck, Back & Pelvis
Locatie: Lingehoeve, Lienden, NL
Website: www.proveto.nl

14 maart 2013:

Acute wond van A tot Z
Locatie: DK Krommerijntreek, Schalkwijk, NL

28 maart 2013:

Betuwse Paarden Discussie Avond
Locatie: Lingehoeven, Lienden, NL

28 februari 2013:

Betuwse Paarden Discussie Avond
Locatie: Lingehoeven, Lienden, NL